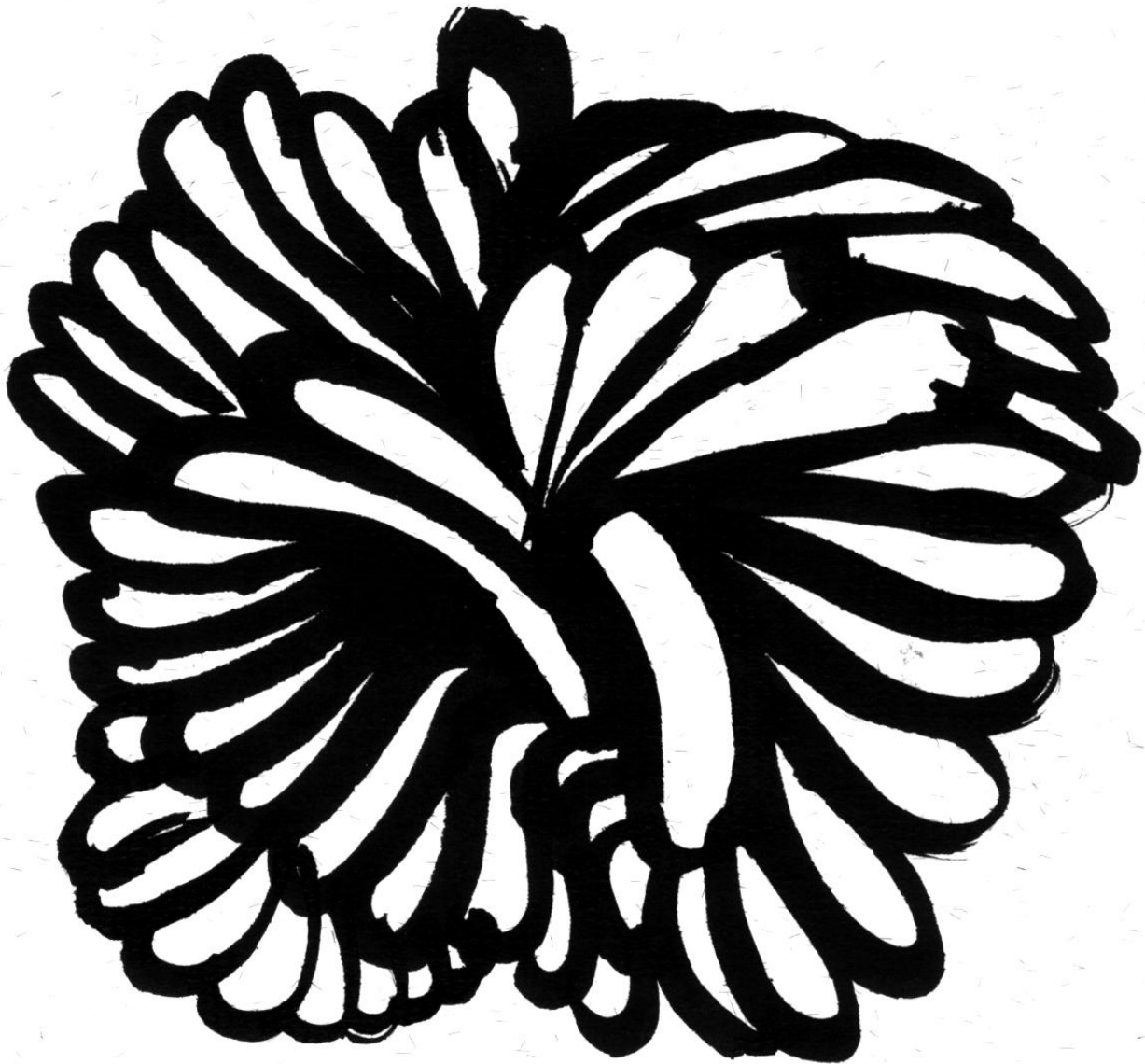


FÆLLESBLAD



**Nr. 25 – Årgang 13
Januar 2012**

FPAP

Fællesforeningen for Psykoanalytiske og Analytiske Psykoterapier i Danmark
www.fpap.dk

DSPBU – DSPP – GAS – IGA,Kbh. – IGA,Aarhus – IPP – SAP

Redaktionsgruppens kontaktpersoner:

DSPBU: Inge Østergård, ih@margrethehaabs-psykologen.dk

GAS: Ulla Martini, umm@macinfo.dk

SAP: Henrik Balch, henrik@balch.dk

DSPP: Birgit Heine Vrang, birgit@vrang.dk

Layout: Flemming Larsen, flemm.larsen@gmail.com

Trykkeri: Als Offset, www.als-offset.dk

Materiale til næste nummer af Fællesblad sendes til Henrik Balch på ovenstående mail. Deadline er fredag d. 15. juni 2012.

Fællesforeningens sekretariat: FPAP's administrator Naja Bonnevie træffes bedst i Fælleshuset torsdage kl. 11-17 på tlf. 36 44 60 65 eller på email: nb@fpap.dk

Indholdsfortegnelse:

Fællesblad - leder	3	GAS mediangruppe	13
Kunstner	4	GAS – Etablering af terapeutisk gruppe	14
FPAP – om 6. Fælleskonference	5	GAS generalforsamling	15
FPAP – Fra husgruppen	6	Arrangementskalender	16
FPAP – Fællesforening og Fælleshus	6	DSPP – Seminar for supervisorer	18
FPAP – Medlemmer i arbejdsgrupper	7	DSPP supervisoruddannelse	20
FPAP's hjemmeside / forfattere	7	DSPP generalforsamling	22
FPAP udlejer lokaler	8	IGA-Kbh./FPAP – Søskende	23
NYT: Psykodynamisk filmklub	8	IGA-Århus – Uddannelser	24
DSPBU – L.-Bohleber om ADHD	9	DSPP – Sunde børns problemer	28
DSPBU generalforsamling	10	Lars Rasborg i Adoptionshåndbogen	29
DSPBU – Uddannelse i psykoanalytisk psykoterapi med børn og unge	10	Børn får psykiatriske diagnoser	29
DSPBU/GAS – Børn og unge i grupper	11	Nordisk Psykoanalytisk Kongres	30
		Delegerede i FPAP	31

Annoncering

Medlemmer af Fællesforeningen annoncerer gratis. For øvrige annoncører: pris pr. 1/1 side: 600, - kr.; ½ side: 300, - kr. Samtidig sendes 2 stk. af det pågældende nummer. Oplag for dette nummer: 585.

Leder:

Fællesforeningen er, som de fleste er klar over, i en brydningstid, en krise. Som det fremgår af formanden Tove Mathiesens indlæg i herværende blad (s. 6), er de fysiske rammer, Fælleshuset på Høffdingsvej i Valby, opsagt med virkning fra udgangen af juni 2012. Foreningens økonomi har været tiltagende stram de seneste år, og trods forskellige tiltag måtte man for nylig konstatere, at det ikke længere var muligt at bibeholde de hidtidige fysiske rammer.

Som det fremgår længere inde i herværende blad (s. 7), er der blevet nedsat forskellige arbejdsgrupper, som bl.a skal forholde sig til afviklingen af det nuværende Fælleshus eller ser på, hvilke muligheder der er for etablering af et nyt fælleshus. Ikke mindst det sidste **vedrører alle medlemmer af FPAP**, og der er derfor behov for tilbagemeldinger af ønsker, ideer, kritik fra så mange medlemmer/delforeninger som muligt. De kan enten sendes til Tove Mathiesen eller den/de arbejdsgruppe(r), man tænker kan have interesse i ens overvejelser. Fysisk fremmøde er selvfølgelig heller ikke at foragte.

Der har den senere tid været en vis **“metaltræthed”** at spore blandt dem, som indtil nu har været involveret i driften af foreningen og Fælleshuset, og den nuværende krise har enkelte steder givet sig udtryk i noget, der kunne se ud som afmagt, måske ligefrem resignation. Det er meget forståeligt, også fordi de økonomiske problemer de sidste par år formentlig har tvunget fokus for meget væk fra Fællesforeningens øvrige, primære aktiviteter som faglig udveksling og inspiration.

Men Fællesforeningen er i en krise, ikke en Apokalypse, så der er grund til at bruge denne tid, hvor trist den så også måtte være, til at finde plads både til nogle nye, formentlig mindre, fysiske rammer, samt til den faglige udveksling mellem delforeningernes medlemmer.

Fælleskonferencen, som er et udtryk for foreningens faglige fællesskab, blev afholdt 18.-19. november i Fælleshuset. Temaet var *“Søskende, par og familier”*, og som det fremgår af Naja Jeppesens indlæg (s. 5), var det en stor oplevelse både fagligt og socialt. Fremmødet var ikke voldsomt, men dette kan formentlig overvejende tilskrives den mathed og usikkerhed om foreningens levedygtighed, som har ligget i kølvandet af Fælleshusets økonomiske problemer.

Fælleshuset har været beriget med nogle meget **smukke billeder** af Kirsten Flåten. Billederne er nu pillet ned, men kan med fordel ses eller genses på kunstnerens hjemmeside www.k-flaaten.dk

FPAP har som bekendt en hjemmeside (fpap.dk), hvor man kan blive opdateret om kommende arrangementer samt bog- og artikeludgivelser fra foreningens medlemmer - og så kan man selvfølgelig hente herværende blad i pdf-format - med farvefotos!

Psykodynamisk filmklub er en nyskabelse i foreningen. Den starter sin første filmvisning med efterfølgende diskussion tirsdag 24. januar kl 19. Se beskrivelsen på s. 8.

God læselyst, og kom nu ud af den bløde stol og deltag aktivt i foreningens arrangementer. Der er faktisk et forum ‘derude’, hvor der er mulighed for at blive inspireret, bekræftet, rusket, irriteret, og der er med garanti flere, som også gerne vil inspireres af **dine** erfaringer. At se en film var måske et godt sted at starte?

Med ønsket om et godt Nytår
Henrik Balch

KUNSTNER

Udstilling i Fælleshuset

Fra oktober måned vil mine oliemalerier blive at se i Fælleshuset. Mine malerier er for det meste farvestærke billeder med tema fra natur, mennesker/ansigter, huse og bymiljø. Inspiration til mine malerier får jeg, når jeg færdes omkring. F.eks. en gåtur, hvor blikket fanges af farver fra vasketøj, nogle pramme trukket op på land, naturens mange farver, stemninger fra by og blandt mennesker. Maleriet har altid været en del af mit liv, men jeg har for alvor kunnet hellige mig mine malerier siden 2004. Jeg er født og opvokset i Nord-Norge, men har i de sidste mange måneder boet i Danmark. Jeg håber, mine billeder kan være til glæde og inspiration for jer, der besøger Fælleshuset.

Se mere på min hjemmeside: www.k-flaaten.dk

De bedste hilsener
Kirsten Flåten



Kirsten Flåten



6. FÆLLESKONFERENCE 18-19/11 2011

Vi var kun knap 20 deltagere til Fælleskonferencen, som foregik i Fælleshuset i Valby, men til gengæld blev konferencen en intens, følelsesfuld og social oplevelse.

Konferencen var bygget op om 4 storgruppesessioner og workshops omkring temaet søskende, par og familier. Vi startede den første dag med, at Tove Mathiesen læste op og refererede en artikel fra Time Magazine om "The Sibling Effect", hvilket virkelig var en kickstarter for os alle, der i præsentationsrunden kom til at fokusere på vores egne søskende/forældre/børnrelationer. Derfra var vi alle fokuserede og nærværende.

Workshops den første dag handlede om Myrdalfamilien og Daniel Macklers film: "Take These Broken Wings", mens workshops dag to gik på Fællesforeningens historie, en anden film af Daniel Mackler og behandling af tre søskende på et behandlingshjem samt etik.

Workshoppen om Myrdalfamilien var fremlæggelse af casemateriale, der ifølge de deltagende (jeg deltog ikke i denne workshop) var ret interessant, og som også gav materiale til storgruppemaerne om forældre/søskende.

Workshoppen, hvor vi så Daniel Macklers film, gav anledning til diskussion om psykoser og recovery, og om det er etisk at behandle med medicin. Det var nogle meget interessante forløb, vi var vidne til i filmen.

En workshop af Susanne Snej handlede om de tre søskende på et behandlingshjem, og om hvordan de interne relationer i søskendeflokken og til deres forældre påvirkede deres "outcome" og relationer til omgivelserne. Det var ret interessant og tankevækkende. I workshoppen med Fin Egenfeldt om etik fik vi startet på flere vigtige og interessante diskussioner, uden at der dog var tid til at færdiggøre dem.

Workshopperne generelt kom til at falde godt ind i og blande sig med storgruppesessionerne. Det var dog storgrupperne, der kom til at udgøre kernen i vores kontakt og arbejde. Et af de gennemgående udsagn blev det at være eller ikke være det foretrukne barn, eller det at have et foretrukket barn. Er det sådan? Kan det være sådan? Må man det? Hvordan føles det? I dette var der selvsagt også tale om sorgarbejde. I dette (sorg)arbejde blandedes Fælleshusets historie-vigtighed og fremtid sig. Det er formentlig sidste gang, vi sidder til en Fælleskonference på disse lokaliteter!! Men forhåbentlig ikke sidste gang med en så intens oplevelse og samvær til en Fælleskonference. Jeg vil således opfordre alle til at deltage i kommende lignende arrangementer og ikke at gå glip af muligheden for en lignende intens oplevelse!

Naja Jeppesen

Fællesforening og Fælleshus

Konstruktionen omkring Fællesforeningen og Fælleshus er meget kompliceret. Denne konstruktion forekom hensigtsmæssig for 12 år siden, dels for at sikre en flad struktur i Fællesforeningen, dels for at sikre et Fælleshus for de foreninger, der var funderet i Københavnsområdet, og som gerne ville være med i et sådant projekt.

Derfor blev Fællesforeningen en paraplyorganisation for bl.a. Fælleshus og Fællesblad.

Fælleshuset er vokset med opgaven, selskaberne har taget huset til sig som deres, og det velfungerende sekretariat har betjent såvel FPAP som de enkelte medlemsforeninger og bidraget til at bringe alle nærmere hinanden. Vi har vist, at vi kan drive et hus sammen.

Økonomisk er strukturen ikke mindre kompliceret, idet nogle medlemsforeninger (IPP og IGA-Aarhus) kun betaler til Fællesforeningen. Medlemmer af Fælleshus betaler en basishusleje afhængig af medlemstal og derudover husleje efter forbrug. DSPBU, IGA-København og SAP afholder alle deres psykoterapeutiske uddannelser i Fælleshuset. GAS og DSPP har færre arrangementer i huset.

Set udefra har regnskabet for FPAP derfor altid været meget vanskeligt at gennemskue.

Økonomien har i høj grad været baseret på indtægter fra temadage og Fælleskonferencerne. Imidlertid er økonomien blevet tiltagende trængt gennem de sidste år, og Fællesforeningens bestyrelse har måttet indstille til Delegeretmødet, at lejemålet opsiges. Det blev besluttet på delegeretmøde den 26. oktober og er sket til udgangen af juni 2012.

Fællesforeningen fortsætter. Alle foreninger har utvetydigt tilkendegivet deres ønske om at fortsætte. Imidlertid er det stadig uvist, hvordan et lokalefællesskab kommer til at tage sig ud. Der er enighed om behovet for et fælles sekretariat og også gerne et større lokale med mulighed for større møder, mediagrupper mm. Meget afhænger derfor af de konkrete muligheder - og økonomien.

Bestyrelsen vil gerne invitere alle som har lyst til at bidrage med praktisk hjælp til flytning, indretning af lokaler mm. Henvendelse til husgruppen v. Mette Barfort.

Der er også mulighed for at finde et mere fængende, beskrivende og oplysende navn - gode forslag modtages med glæde. Henvendelse til Tove Mathiesen.

Med de bedste ønsker om Godt Nytår til alle.

Tove Mathiesen

FRA HUSGRUPPEN

I forbindelse med den triste beslutning at opsiges lejemålet på Høfdingsvej 22 vil Husgruppen opfordre de enkelte foreninger til at meddele deres repræsentant i Husgruppen, hvad de ejer af inventar i huset.

*Med venlig hilsen
Husgruppen*

Medlemmer i arbejdsgrupper

Husgruppe

Mette Kjær Barfort (DSPP), Birthe Hoe (SAP), Christian Jacobsen (IGA), Marianne Malm (GAS), Inge Østergård (DSPBU) og Naja Bonnevie (Adm.)

Bladgruppe

Henrik Balch (SAP), Ulla Martini (GAS), Birgit Heine Vrang (DSPP) og Inge Østergård (DSPBU)

Midlertidige arbejdsgrupper

Vedr. donationer: Randi Seidler Andersen (IGA) og Naja Bonnevie (Adm.)

Vedr. nuværende lejekontraktbetingelser: Tove Mathiesen (DSPP), Helle Østerby Andersen (GAS) og Naja Bonnevie (Adm.)

Vedr. afvikling af depositum: Misser Berg (SAP) og Hanne Larsson (IGA)

Vedr. nye fælles lokaler: Tove Mathiesen (DSPP), Annette Anbert (DSPBU), Henrik Balch (SAP), Vibeke Vedel (SAP) og Henning Green (IGA)

www.fpap.dk

Mange af Fællesforeningens medlemmer er **forfattere/bidragydere til bøger og artikler**. Vi vil gerne give mulighed for at få omtale af disse lagt ind på hjemmesiden, således at FPAP's medlemmer her kan orientere sig i spændende faglige udgivelser fra andre medlemmers hånd.

Har du således en udgivelse, du ønsker omtalt på hjemmesiden, kan du sende forlagets flyer, anmeldelse eller lignende, enten som vedhæftet fil til nb@fpap.dk eller til FPAP, Fælleshuset, Høfdingsvej 22, 3., 2500 Valby. Alt materiale vil blive lagt på hjemmesiden som PDF-fil.

Også hele artikler/foredrag kan lægges på hjemmesiden, såfremt man har ophavsretten.

Husk også at sende omtale af jeres foreningsarrangementer og uddannelser til FPAP's hjemmeside.

Naja Bonnevie, web-redaktør (nb@fpap.dk)

LOKALER TIL KURSER, MØDER, TEMADAGE, FOREDRAG ETC.



FPAP
UDLEJER LOKALER I FÆLLESHUSET
LÆS MERE PÅ WWW.FPAP.DK
ELLER KONTAKT ADMINISTRATOR NAJA BONNEVIE, nb@fpap.dk

PSYKODYNAMISK FILMKLUB

Med start i det nye år starter vi en filmklub, som foreløbig har fået navnet "Psykodynamisk Filmklub".

Vi forestiller os at mødes 1 gang om måneden på Høffdingsvej. Nogle gange ser vi film og har indbudt en oplægsholder, andre gange ser vi film og diskuterer derfra.

Hvis du er interesseret, så meld tilbage på mail: bentj@mail.tele.dk

Første gang bliver d. 24/1 2012 kl. 19.00, hvor vi ser "The Good Life" af Eva Mulvad, diskuterer filmen og planlægger det videre forløb.

Mange hilsner
Marianne Malm, Susanne Bindslev og Bent Jørgensen

Heldagsseminar med psykoanalytiker og direktør for
Sigmund Freud Institutet i Frankfurt

Professor Dr. Marianne Leuzinger-Bohleber

Lørdag d. 10.3.2012 kl. 9.00 -16.00

”Psykoanalytisk forsknings bidrag til diskussionen om ADHD”

DSPBU har den glæde at kunne præsentere professor og psykoanalytiker Dr. Marianne Leuzinger-Bohleber, Frankfurt, der har stået i spidsen for det såkaldte ”Frankfurt Prevention Study” i samarbejde med Institutet for Psykoanalytisk Behandling af Børn og Unge. 1000 børn deltog i undersøgelsen, hvoraf halvdelen var en kontrolgruppe. Undersøgelsen viste, at et toårigt forebyggelses- og interventionsprogram resulterede i signifikant færre børn med psykosociale vanskeligheder. Det blev endvidere påvist, at der hos alle de undersøgte børn havde været tidlige forstyrrelser af affektregulationen, hvilket havde ført til adfærd som beskrevet i ADHD diagnosen.

Dagen vil indeholde oplæg om forskningen.

Derudover vil der være mulighed for supervision på en sag. Interesserede kan henvende sig til Marianne Skydsbjerg: skyfri@private.dk

Pris: Ved betaling inden den 10.2.2012: 1200,- kr. (1000,- kr. for medlemmer af DSPBU) og ved betaling efter den 10.2.2012: 1500,- kr. (1200,- kr. for medlemmer af DSPBU) inkl. frokost.

Tilmelding ved indbetaling: Danske bank: reg.nr. 9541 konto nr. 8625956.

Ved betaling via EAN, kontakt Naja Bonnevie: nb@fpap.dk

Tilmeldingsfrist: Torsdag d. 1.3.2012

Seminaret afholdes: Fælleshuset, Høffdingsvej 22, 3., 2500 Valby

Uddannelsesudvalget:

- Sekretær: DSPBU · Fælleshuset · Høffdingsvej 22, 3. sal · 2500 Valby · tlf. 36 44 60 65 · mail: info@fpap.dk
- Formand Uddannelsesudvalget: Tine Heede · Åvendingen 20 B · 2700 Brønshøj · mail: psykolog@tineheede.dk · telefon 20 32 53 31

DSPBU

Generalforsamling

Hermed indkaldes til generalforsamling i DSPBU:

Tirsdag den 24.4.2012 kl. 18.00 – 19.00 i Fælleshuset, Høffdingsvej 22, 3. sal,
2500 Valby

Efter generalforsamlingen serveres en let anretning, og kl. 19.30 er der fagligt oplæg. Emnet for oplægget vil blive udsendt sammen med indkaldelsen med dagsordenspunkter til alle medlemmer senere.

p.b.v.

Charlotte Andersen

Medlem af European Federation for Psychoanalytic Psychotherapy

D ansk S elskab for P sykoanalytisk Psykoterapi med B ørn og U nge

Uddannelse i psykoanalytisk psykoterapi med børn og unge

Nyt 2-årigt modul starter i august 2012.

Målgruppe

Uddannelsen kan søges af psykologer med autorisation og læger med igangværende specialuddannelse i børne- og ungdomspsykoterapi.

Indhold og varighed

Modul 1 er et 2-årigt forløb og indeholder

- spædbarnsobservation
- teoriundervisning
- gruppesupervision
- 1 skriftlig opgave

Modul 1 kan gennemføres alene, men udgør samtidig første del af den samlede uddannelse i Psykoanalytisk psykoterapi med Børn og Unge, som i alt varer 6 år.

DSPBU's fulde uddannelse i Psykoanalytisk psykoterapi for børn og unge følger, som den eneste børneterapeutuddannelse i Danmark, de europæiske standarder, som er vedtaget i EFPP (European Federation for Psychoanalytic Psychotherapy). Dele af uddannelsen kan godkendes som en del af specialistuddannelserne i Dansk Psykologforening (børnepsykologi og psykoterapi) samt af Dansk Psykiatrisk Selskab som hovedfag i uddannelsen i psykoterapi.

Tid og sted

Holdundervisningen og gruppesupervisionen finder sted onsdage fra kl. 17.00 i København.

Pris

Den samlede pris for modul 1 er 32.000,- pr. år.
Herudover afholder kandidaterne udgifter til egenterapi.

Ansøgningsfrist

Inden 1. april 2012. Ansøgningskemaer rekvireres hos Tihe@stutgaarden.dk
For yderligere information se: www.fpap.dk

Uddannelsesudvalget:

Formand Uddannelsesudvalget: Tine Heede • Åvendingen 20 B • 2700 Brønshøj • mail: psykolog@tineheede.dk

DSPBU (Dansk Selskab for Psykoanalytisk Psykoterapi for Børn og Unge) og GAS (Gruppeanalytisk Selskab) inviterer til flg. kursus:

BØRN OG UNGE I GRUPPER - *Et konstruktivt behandlingsmæssigt tiltag*

Onsdag d. 7. marts 2012, kl. 9.30-16.00

Psykoteraeutiske tilbud til børn og unge er ofte forbundet med korterevarende individuelle forløb.

På dette kursus vil vi fokusere på mulighederne for generelt at lave gruppeterapi og specifikt længerevarende gruppeanalytiske terapiforløb.

Kursusdagen vil forløbe med en vekselvirkning af korte oplæg, diskussion og demonstration i form af en "oplevelsesorienteret gruppe".

Vi inviterer deltagerne til at medbringe egne erfaringer og evt. overvejelser om selv at etablere gruppeforløb.

Gruppeterapi kan udfolde sig på forskellig vis i forskellige sammenhænge. Vi vil med udgangspunkt i egne erfaringer fra ambulante grupper i henholdsvis privat praksis og børne- og ungdomspsykiatrisk regi videregive nogle erfaringer til fælles refleksion.

Undervisere: Annette Anbert, Psykologfaglig ledende koordinator, specialist i psykoterapi og børnepsykologi. Ansat i Børne – og Ungdomspsykiatrisk Afdeling, Region Sjælland.

Lars Bo Jørgensen, specialist i børnepsykologi og psykoterapi. Privatpraktiserende psykolog.

Tid & sted: Onsdag d. 7. marts 2012 fra kl. 9.30 – 16.00. Fælleshuset, Høffdingsvej 22, 3. sal, 2500 Valby.

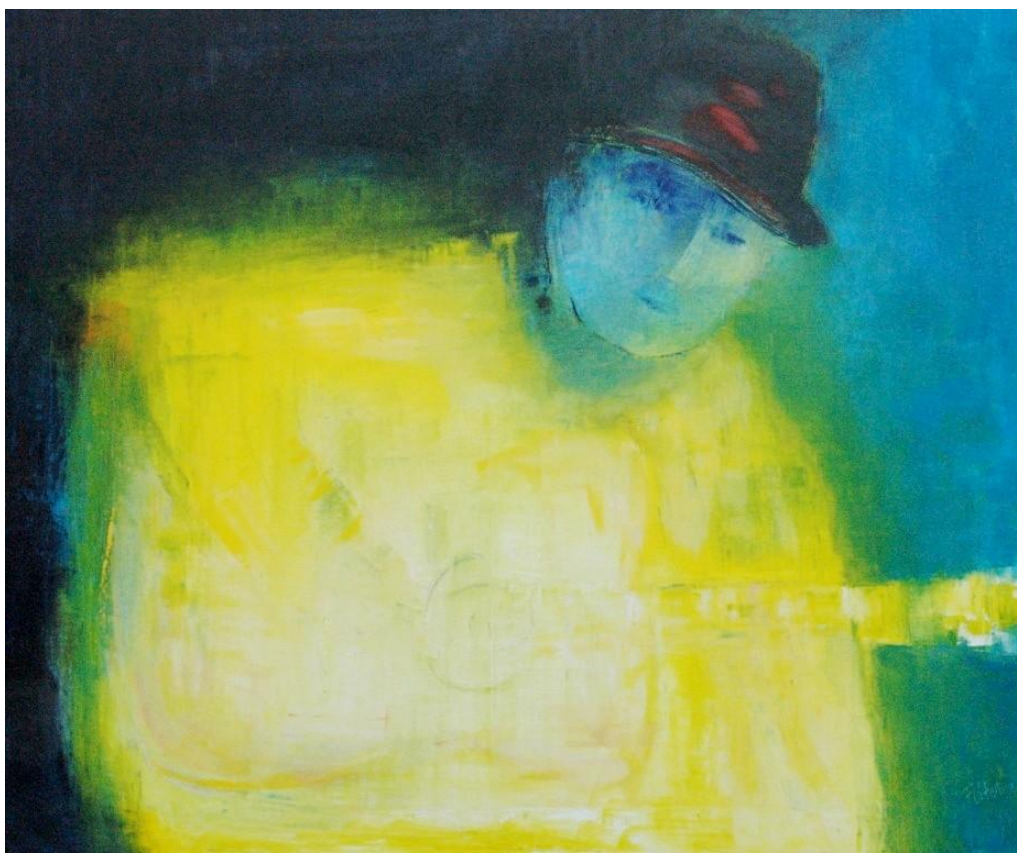
(forts. næste side)

Pris: 1200 kr. for medlemmer af GAS/IGA og DSPBU, 1500 kr. for ikke-medlemmer.
Inkl. frokost, kaffe og forfriskninger.

Tilmelding er bindende og sker ved mail mærket "Børn og Unge" til nb@fpap.dk med oplysning om navn og evt. medlemskab og samtidig indbetaling til GAS' konto i Danske Bank, reg.nr. 9570, kontonr. 6531326, senest d. 22. februar. Angiv "Børn og Unge" og deltager navn. Hvis din arbejdsplads skal betale, er en offentlig virksomhed og ønsker elektronisk fakturering, anmodes herom i tilmeldingen med angivelse af arbejdspladsens navn, adresse, EAN-nummer og evt. reference.

Dagens program:

09.30 - 09.45	Velkommen
09.45 - 10.30	Visitation, rammer og samarbejde med forældre/ eksterne parter.
10.30 - 10.45	Kaffepause
10.45 - 11.45	Teori om udvikling i gruppe – gruppen og individets udvikling
11.45 - 12.30	Beskrivelser fra praksis – diskussion og erfaringsudveksling
12.30 - 13.30	Frokost
13.30 - 15.00	Rollespil & case arbejde – oplevelsesorienteret gruppe
15.00 - 15.15	Pause
15.15 - 16.00	Opsamling i refleksionsgruppe



- af Kirsten Flåten

**Gruppenanalytisk Selskab (GAS) optager
januar 2012
nye medlemmer i sin fortløbende**

Mediangruppe

Gruppenanalytisk Selskabs storgruppe startede i januar 2003 og har nu været i gang i 9 år. I august 2007 blev gruppen døbt om til mediangruppe, da denne betegnelse svarer bedre til det faktiske deltagerantal.

Mediangruppen optager nye medlemmer hvert ½ år, med start januar hhv. august. Gruppen samles en gang om måneden – som hovedregel d. 3. tirsdag i måneden – fra kl. **17.00-19.50**. Gruppeleder er Margit G. Jørgensen, psykiater og gruppeanalytiker. Stedet er Fælleshuset på Høffdingsvej 22 i Valby, og mødedatoer for foråret 2012 er følgende:

**tir. 17.01, tir. 21.02, tir. 20.03, tir. 17.04, tir. 22.05
og tir. 19.06. 2012**

- Pris: 2000,- kr. pr. halvår. **Tilmeldingen er bindende for det første år**, og betaling sker i januar hhv. august. Herefter betaling hvert ½ år forud.
- Tilmelding ved indbetaling til **Danske Bank: Reg.nr. 9570, kontonr. 6531326**.
- **Tilmeldingsfrist: hurtigst muligt inden gruppestart.**
- Gruppenanalytisk Selskab har udarbejdet en pjece om mediangruppen, der kan rekvireres ved henvendelse til undertegnede.
- Læs i øvrigt på GAS' hjemmeside: www.gruppenanalytiskselskab.dk
- Ved spørgsmål – kontakt en af undertegnede.
- Evt. afbud til Margit G. Jørgensen, tlf. 40 16 66 81 eller mail margit@dadlnet.dk

Med venlig hilsen

På vegne af bestyrelsen for Gruppenanalytisk Selskab (GAS)

Ulla Martini Mikkelsen
Tlf: 61 71 25 31
umm@macinfo.dk

&

Lars Bo Jørgensen
Tlf: 23 66 23 90
lars@psyc.dk



GRUPPEANALYTISK SELSKAB.

Klinisk seminar om

ETABLERING AF TERAPEUTISK GRUPPE

GAS inviterer til klinisk seminar om "Etablering af gruppe". IGA har gennem årene uddannet ca. 800 gruppeanalytiske psykoterapeuter. Desværre er der kun et fåtal, der efter endt uddannelse arbejder med analytiske grupper.

I GAS vil vi gerne bidrage med input, der kan støtte dig/jer i bestræbelserne på at etablere en analytisk gruppe.

På seminaret vil vi bl.a. drøfte flg. forhold:

- terapeutens bekymring ved opstart
- co-terapi
- gruppesammensætning
- markedsføring
- betaling
- supervision og supervisionsmuligheder.

Formen vil være små oplæg som udgangspunkt for fællesrefleksion. Ligeledes vil der være mulighed for, at deltagerne fremlægger egne forslag til gruppeopstart med mulighed for feedback fra de øvrige deltagere.

Seminaret forløber over to aftener, således at der er mulighed for at udarbejde ideer, pjecer m.m. mellem de to mødegange.

TID: Mandag d. 6. februar og mandag d. 19. marts kl. 19.00 – 21.30.

STED: Høffdingsvej 22, 2500 Valby.

PRIS: kr. 500,- for medlemmer af GAS og kr. 600,00 for ikke-medlemmer. Beløbet indbetales på GAS konto: DanskeBank, reg. nr. 9570, konto 6531326. Samtidig sendes en mail til info@gruppeanalytiskselskab.dk

Seminaret ledes af Ulla Martini Mikkelsen og Lars Bo Jørgensen. Begge er psykologer og gruppeanalytikere og bestyrelsesmedlemmer i GAS.

GAS

Generalforsamling:

Tirsdag d. 20. marts 2012 kl. 20.00

Høffdingsvej 22, 2500 Valby

Dagsorden:

1. Valg af dirigent
 2. Valg af referent
 3. Formandens beretning
 4. Fremlæggelse af revideret regnskab
 5. Indkomne forslag
 6. Valg i henhold til vedtægterne
 7. Fastsættelse af kontingent
 8. Eventuelt
-



- af Kirsten Flåten

Arrangementskalender foråret 2012

Januar

17. jan. **GAS: Mediagruppe**
Tid: 17.00-19.50
Sted: Fælleshuset, Høffdingsvej 22³, 2500 Valby
24. jan. **Ny filmklub: Psykodynamisk filmklub, v. Marianne Malm, Susanne Bindslev og Bent Jørgensen**
Tid: 19.00
Sted: Fælleshuset, Høffdingsvej 22³, 2500 Valby

Februar

6. feb. **GAS: Etablering af terapeutisk gruppe, v. Ulla Martini Mikkelsen og Lars Bo Jørgensen**
Tid: 19.00-21.30
Sted: Fælleshuset, Høffdingsvej 22³, 2500 Valby
21. feb. **GAS: Mediagruppe**
Tid: 17.00-19.50
Sted: Fælleshuset, Høffdingsvej 22³, 2500 Valby
24. feb. **DSPP: Generalforsamling** (derefter foredrag, se herunder)
Tid: 14.00-15.00
Sted: Fælleshuset, Høffdingsvej 22³, 2500 Valby
24. feb. **DSPP: Relationsarbejde i en akutmodtagelse, v. Christina Schacht-Magnussen**
Tid: 15.30
Sted: Fælleshuset, Høffdingsvej 22³, 2500 Valby

Marts

7. mar. **DSPBU / GAS: Børn og unge i grupper, v. Annette Anbert og Lars Bo Jørgensen**
Tid: 09.30-16.00
Sted: Fælleshuset, Høffdingsvej 22³, 2500 Valby
10. mar. **DSPBU: Psykoanalytisk forsknings bidrag til diskussionen om ADHD, v. Marianne Leuzinger-Bohleber**
Tid: 09.00-16.00
Sted: Fælleshuset, Høffdingsvej 22³, 2500 Valby
19. mar. **GAS: Etablering af terapeutisk gruppe, v. Ulla Martini Mikkelsen og Lars Bo Jørgensen**
Tid: 19.00-21.30
Sted: Fælleshuset, Høffdingsvej 22³, 2500 Valby

- 20. mar. GAS: Mediangruppe**
Tid: 17.00-19.50
Sted: Fælleshuset, Høffdingsvej 22³, 2500 Valby
- 20. mar. GAS: Generalforsamling**
Tid: 20.00
Sted: Fælleshuset, Høffdingsvej 22³, 2500 Valby
- 22. mar. DSPP: Sunde børns problemer, v. Lars Rasborg**
Tid: 13.00-16.30
Sted: Fælleshuset, Høffdingsvej 22³, 2500 Valby
- 22.-24. mar. DSPP: Supervisorseminar – Erotic Transference and Countertransference in Supervision, v. David Mann – kursusledelse v. Hanne Larsson og Tove Mathiesen**
Tid: 22. marts kl. 14.00 - 24. marts kl. 13.00
Sted: Ellested, Fyn

April

- 16. apr. IGA-Kbh. / FPAP: Søskende i selvet, i familier, i grupper og i organisationer, v. Helene Krasnik, Karina Wagtmann og Steen Visholm**
Tid: 09.00-16.00
Sted: Fælleshuset, Høffdingsvej 22³, 2500 Valby
- 17. apr. GAS: Mediangruppe**
Tid: 17.00-19.50
Sted: Fælleshuset, Høffdingsvej 22³, 2500 Valby
- 24. apr. DSPBU: Generalforsamling (derefter let anretning samt fagligt oplæg, se herunder)**
Tid: 18.00-19.00
Sted: Fælleshuset, Høffdingsvej 22³, 2500 Valby
- 24. apr. DSPBU: (Fagligt oplæg – flere oplysninger senere)**
Tid: 19.30
Sted: Fælleshuset, Høffdingsvej 22³, 2500 Valby

Maj

- 22. maj GAS: Mediangruppe**
Tid: 17.00-19.50
Sted: Fælleshuset, Høffdingsvej 22³, 2500 Valby

Juni

- 19. jun. GAS: Mediangruppe**
Tid: 17.00-19.50
Sted: Fælleshuset, Høffdingsvej 22³, 2500 Valby

**17. seminar for supervisorer 22.- 24. marts 2012
"Supervisions-seminarerne"**

"Erotic Transference and Countertransference in Supervision"

DSPP afholder sit 17. seminar for supervisorer 22. – 24. marts 2012 på Kursuscenter Ellested, Fyn.

DSPP's supervisionsseminar har været afholdt som selvstændigt seminar årligt siden 1995, undtagen sidste år, hvor DSPP holdt 25-års jubilæumsseminar og valgte at integrere supervision som en del af dette arrangement.

I 2012 afholdes igen et selvstændigt seminar, og dette vil samtidig udgøre en del af DSPP's igangværende supervisoruddannelse, hvilket også vil være tilfældet i 2013.

Supervisions-seminarerne har altid været kliniske seminarer med vægten lagt på praktisk klinisk arbejde og erfaringsudveksling. For mange har seminarerne været et årligt gensyn med kolleger og samtidig været et forum, der har ønsket nye deltagere velkommen og skabt en tillidsfuld atmosfære for arbejdet med psykoterapi og supervision.

Gæstelærer i 2012: David Mann, B.Sc. (Hons.) RA. Th.

Vi har inviteret David Mann fra England. Han har ikke tidligere undervist i Danmark. Han er uddannet i psykoanalytisk psykoterapi og er en erfaren terapeut og underviser. Han har udgivet flere bøger specielt om det erotiske i overføring og modoverføring i psykoterapi.

Fra David Manns hjemmeside har vi klippet nedenstående:

David is a Consultant Psychotherapist and has many years experience as a psychodynamic and psychoanalytic psychotherapist, counselor, art therapist and supervisor. In addition to working in private practice, he is also Manager of a Specialist Psychotherapy Service for an NHS Trust in Kent. He has been involved in training and writing and through his teaching and publications he is now one of the leading psychotherapists in this field.

Årets tema: David Mann har blandt mange andre ting arbejdet med det erotiske aspekt i relation i psykoterapi, overføring og modoverføring. Han har undervist i emnet, og han har skrevet om det både selvstændigt og som redaktør af andres bidrag.

Vi vil på seminaret bede David Mann om at fokusere på det erotiske element i supervisionsrelationen, både som det opstår i relationen mellem supervisand og supervisor og som parallelproces til den psykoterapeutiske relation.

Form: seminaret vil indeholde oplæg, plenumdiskussioner og live supervision i plenum ved David Mann samt gruppesupervision ved David Mann, Tove Mathiesen og Hanne Larsson.

Litteraturforslag:

David Mann: Psychotherapy: An Erotic Relationship – Transference and Countertransference Passions. Routledge 1997.

Erotic Transference and Countertransference: Clinical Practice in Psychotherapy. David Mann (Editor). Routledge 1999.

Love and Hate: Psychoanalytic Perspectives. David Mann (Editor). Brunner-Routledge 2002.

Tid: Torsdag den 22. marts 2012 kl. 14.00 - lørdag den 24. marts 2012 kl. 13.00
Sted: Kursuscenter Ellested, Ellested, 5853 Ørbæk, Fyn

Målgruppe: Læger og psykologer og andre terapeuter, der arbejder med supervision efter en psykoanalytisk/psykodynamisk reference-ramme. Både tidligere og nye deltagere er velkomne.
Max. 27 deltagere.

Seminarledelse og lærere:

Speciallæge i psykiatri Tove Mathiesen og psykolog, spec. og supervisor i psykoterapi Hanne Larsson.

Pris fastholdes uændret:

Kr. 4.300 for medlemmer og kr. 4.800 for ikke-medlemmer. Fortæring og ophold i enkeltværelse er inkluderet.

Tilmelding: Naja Bonnevie, e-mail nb@fpap.dk, senest 1.2.2011. Efter tilmeldingsfristens udløb er tilmeldingen bindende.

Seminaret er godkendt af Psykoterapeutisk Fagnævn i Dansk Psykologforening og Dansk Psykiatrisk Selskab som del af supervisoruddannelserne.

Tidligere seminarer:

- 1995: Det første møde mellem supervisor og supervisand.
Gæstelærer: Overlæge Einar Johnsen, Lovisenberg Sykehus, Oslo.
- 1996: Evaluering af supervision. - Hvad karakteriserer den gode supervisor ?
Gæstelærer: Docent i psykologi Kurt Gordan, Stockholm.
- 1997: Konflikt og komplikationer i supervisionsforholdet.
Gæstelærer: Overlæge Eivind Haga, Sentralsykehuset i Rogaland, Stavanger.
- 1998: Supervision i et organisatorisk perspektiv.
Gæstelærer: Cand.mag. Ulla Beck, IGA, Gentofte.
- 1999: Psykoanalytisk supervision med utrænede og trænede terapeuter.
Gæstelærer: Klinisk psykolog, Ph.D. Victor Sedlak, Leeds.
- 2000: Sorg og adskilthed i psykoanalytisk terapi og supervision.
Gæstelærer: Klinisk psykolog, Ph.D. Victor Sedlak, Leeds.
- 2001: Dynamisk fokusformulering i psykoanalytisk terapi og supervision.
Gæstelærer: Psykoanalytisk psykoterapeut, Dr. phil. Gertrud Mander, London.
- 2002: Tilknytningsperspektiv på dynamisk psykoterapisupervision.
Gæstelærer: Overlæge, lektor Jeremy Holmes, NHS North Devon og University of Exeter, UK
- 2003: Supervision af korttids dynamisk psykoterapi.
Gæstelærer: Professor i klinisk psykologi, Geir Høstmark Nielsen, Bergen.
- 2004: Clinical Supervision in Organisational Settings.
Gæstelærere: Gill Andrews og Philip Roys, Oxford.
- 2005: Supervision i et analytisk interpersonelt perspektiv.
Gæstelærer: Psykolog Agnar Berle, Oslo.
- 2006: The Internal and External Dynamics og Trauma
Gæstelærer: Jonathan Sklar, London.
- 2007: Mellemværender i terapi og supervision. Om terapeutisk materiale og dets formidling.
Gæstelærer Klinisk Psykolog Tor Jakob Sandvik, Haugesund, Norge.
- 2008: Interpersonel tilgang i psykodynamisk supervision.
Gæstelærer: Klinisk Psykolog Tor Jakob Sandvik, Haugesund, Norge.
- 2009: At fokusere på overføringen i terapi og supervision.
Gæstelærer: Overlæge Jon Morgan Stokkeland, Stavanger Universitetssygehus, Norge.
- 2010: Mine erfaringer som supervisor.
Gæstelærer: Legitimeret Psykoterapeut Ulf Tryg, Göteborg, Sverige.
- 2011: DSPP jubilæumsseminar med supervisionsworkshops som en integreret del.

DSPP - 2-årig uddannelse i supervision

DSPP's Supervisoruddannelse

Teori og Praksis

Uddannelsen henvender sig såvel til unge, nyuddannede specialister i psykoterapi, der er nye i rollen som supervisor, som til erfarne psykoterapeuter med supervisorerfaring og ønske om teoretisk fordybelse og inspiration.

DSPP har tidligere afholdt supervisoruddannelser og har siden 1995 holdt et årligt supervisorseminar med vekslende gæstelærere.

Formål: At tilbyde en uddannelse i supervision, hvor teori og praksis integreres gennem dage med foredrag, diskussion og litteraturlæsning vekslende med supervision af supervision i gruppe.

At tilbyde mulighed for kontinuerlig supervision af supervision.

At give deltagerne mulighed for at etablere netværk, der kan fortsætte efter uddannelsens afslutning.

Optagelseskrav: Der optages læger, psykologer og andre akademikere med psykoterapeutisk uddannelse og erfaring svarende til specialistaniveau.

Ikke-akademikere med tilsvarende kvalifikationer kan optages efter individuel vurdering.

Uddannelsens omfang og opbygning: Uddannelsen strækker sig over 2 år med optagelse hvert år i september.

Uddannelsen er modulopbygget, således at deltagerne kan vælge at gennemføre ét eller flere år.

Den teoretiske undervisning finder sted i fire moduler årligt i form af tre enkelte dage og et to-dages internatseminar med gæstelærere, der er åbent for andre deltagere (DSPP's supervisorseminar).

Teoridagene vil indeholde en forelæsning med efterfølgende lærerstyret diskussion, en supervision af supervision i fish-bowl og lærerstyret litteraturlæsning. Der vil kunne optræde gæstelærere.

Imellem de teoretiske undervisningsmoduler afholdes supervision af supervision i faste grupper på max. 8 deltagere, hvoraf højst 25 % er ikke-akademikere.

Der afholdes minimum 8 sessioner á 1½ time pr. undervisningsår.

Grupperne ønskes sammensat med fokus på supervision af individuel psykoanalytisk psykoterapi, supervision af gruppeterapi, supervision af psykoanalytisk psykoterapi med børn og unge, supervision af miljøterapi, supervision af par- og familieterapi eller en kombination af nogle af disse.

Der vil være mulighed for alene at tilmelde sig en supervisionsgruppe.

Antal teoritimer i alt: 40 timer
Antal supervisionstimer i alt excl. fishbowl: 31 timer
Antal supervisionstimer i alt incl. fishbowl: 43 timer

Der optages højst 16 deltagere på den samlede uddannelse per år.

Uddannelsen opfylder kravene til supervisoruddannelse i Dansk Psykologforening og Dansk Psykiatrisk Selskab – og er godkendt i disse.

Undervisere: Uddannelsens undervisere og supervisorere er alle godkendte som specialister og/eller supervisorere af Dansk Psykologforening og Dansk Psykiatrisk Selskab. Der optræder udenlandske gæstelærere, der søges godkendt særskilt.

Følgende lærere er tilknyttet uddannelsen: Søren Aagaard, Helle Østerby Andersen, Mette Kjær Barfort, Marlis Dall, Anne Holländer, Lars Bo Jørgensen, Hanne Lind, Marianne Malm, Tove Mathiesen, Lise Mondrup, Karen Vibeke Mortensen, Birgitte Norrie, Peter Ramsing, Bodil Roved, Christina Schacht-Magnussen og Anna Svenstrup.

Sted: Teorimodulerne finder sted i København. Det årlige supervisorseminar vil finde sted som internat på Ellested Kursuscenter, Fyn.

Der er i forbindelse med første års uddannelse etableret én supervisionsgruppe i København og én i Århus. Supervisionsgrupper vil i øvrigt blive etableret under hensyntagen til supervisors og deltageres arbejdssteder.

Tid: Teoretiske seminarer afholdes på fredage eller lørdage i september, november og maj. På 2. år, som starter september 2012, ligger efterårets teoriseminarer fredag 21. september og fredag 9. november fra kl. 9.00 til 17.00.

Supervisorseminar afholdes torsdag eftermiddag til lørdag middag i foråret.

I 2012 ligger seminaret 22.-24. marts, og det er åbent for andre deltagere.

Tider for supervision aftales mellem supervisor og deltagere i gruppen.

Yderligere information: Tove Mathiesen, tlf. 5170 9338, e-mail: tove.mathiesen@dadlnet.dk mærket (emne) 'DSPP supervisoruddannelse'.

Pris (gruppesupervision, teoriundervisning og internatseminar): I 2012-2013 kr. 13.000,- for medlemmer af DSPP og kr. 15.000,- for ikke-medlemmer. Der må påregnes årlige prisstigninger.

Tilmelding: Ansøgningsskema kan rekvireres hos administrator og koordinator Naja Bonnevie per e-mail: nb@fpap.dk mærket (emne) 'DSPP supervisoruddannelse' og skal være indsendt senest 31. august 2012.

Optagelse vil ske i den rækkefølge, tilmeldinger modtages. Der vil være mulighed for alene at tilmelde sig en supervisionsgruppe og/eller et supervisorseminar (se særskilt annoncering).

DSPP
Dansk Selskab for Psykoanalytisk Psykoterapi
afholder
Generalforsamling

Fredag d. 24. februar 2012 kl. 14-15 i Fælleshuset, Høffdingsvej 22, 3., 2500 Valby.
Punkter til dagsordnen er velkomne til: tove.mathiesen@dadlnet.dk
Dagsorden til generalforsamlingen udsendes med DSPP Nyhedsbrev.

Efter generalforsamlingen, kl. 15.30, er der foredrag ved Christina Schacht-Magnussen,
klinisk psykolog, specialist og supervisor i psykoterapi, www.relationsbehandling.dk ,
om

“Relationsarbejde i en akutmodtagelse”

- om hvordan angst og utryghed kan påvirke relationsarbejdet, herunder samarbejdet med patienten og samarbejdet mellem personale.

Tove Mathiesen, formand



- af Kirsten Flåten



INSTITUT FOR
GRUPPEANALYSE
KØBENHAVN

IGA København arrangerer i samarbejde med FPAP temadagen

Søskende i selvet, i familier, i grupper og i organisationer

**Mandag d. 16. april 2012 kl. 9-16,
i Fælleshuset, Høfdingsvej 22, 2500 Valby**

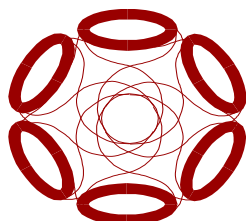
PROGRAM

830	Ankomst og kaffe
900	INTRO
915	Oplæg: Karina Wagtmann: Rivalisering blandt søskende
1000	Temarefleksionsgrupper
1045	PAUSE
1100	Oplæg: Helene Krasnik: Søskenderelationer i psykoterapi
1145	FROKOST
1230	Temarefleksionsgrupper
1315	PAUSE
1330	Oplæg: Steen Visholm: Den forfremmede søskende
1415	Temarefleksionsgrupper
1500	PAUSE
1515	Stor temarefleksionsgruppe
1600	SLUT

Pris: 925,- kroner for medlemmer af FPAP, 1125,- for ikke-medlemmer, inkl. frokost, te/kaffe og forfriskninger.

Tilmelding er bindende og sker ved mail mærket "Søskende" til nb@fpap.dk med oplysning om navn og evt. medlemskab og samtidig indbetaling til FPAP's konto i Nordea: reg. 1436, konto 7554 190 434, senest d. 26. marts 2012. Angiv "søskende" og deltager navn. Hvis din arbejdsplads skal betale, er en offentlig virksomhed og ønsker elektronisk fakturering, anmodes herom i tilmeldingen med angivelse af arbejdspladsens navn, adresse, EAN-nummer og evt. reference.

INSTITUT FOR GRUPPEANALYSE I ÅRHUS



GPU: 2-årig gruppepsykoterapeutisk uddannelse

GOL: 3-årig gruppeanalytisk uddannelse i organisation og ledelse

GAD: 4-årig gruppeanalytisk diplomuddannelse

GPU: 2-årig gruppepsykoterapeutisk uddannelse

Målgruppe

Personer, som arbejder med grupper, såvel i som uden for institution. Et vist forhåndskendskab til psykoanalytisk teori er nødvendigt. På uddannelsens andet år arbejdes med gruppepsykoterapi til forskellige psykiske lidelser i ambulant, dag- eller døgnregi.

Formål

At kvalificere deltagerne til at igangsætte og lede gruppepsykoterapi til klienter og patienter i offentligt eller privat regi og i forhold til unge og voksne. Uddannelsen er således relevant for personer, der vil arbejde med gruppepsykoterapi i forhold til fx angsttilstande, personlighedsforstyrrelser, spiseforstyrrelser, depression, tab og traumer, misbrug, skizofreni eller anden alvorlig psykisk lidelse. Ud over at udvikle deltagernes praktiske færdigheder i at udøve gruppepsykoterapi vil uddannelsen formidle det grundliggende begrebsapparat i forhold til at forstå gruppebehandlingens rolle, såvel i dens mellem-menneskelige som i dens organisatoriske kontekst. Der lægges vægt på, at deltagerne bliver i stand til at opfatte, analysere og intervenere i gruppepsykoterapi på baggrund af praktisk og teoretisk forståelse ud fra en gruppeanalytisk referenceramme.

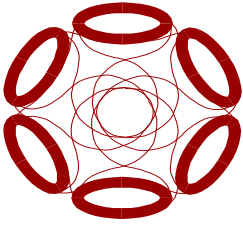
Krav

Deltagerne skal være i stand til at bringe arbejde med at etablere, sammensætte og lede en gruppepsykoterapi til supervision.

Kvalificering

Uddannelsen er sammensat, så Dansk Psykologforenings (DP) krav til specialiserings-modulet i psykoterapi, unge og voksne opfyldes. Der udstedes certifikat ved afslutning af uddannelsen.

INSTITUT FOR GRUPPEANALYSE I ÅRHUS



GOL: 3-årig gruppeanalytisk uddannelse i organisation og ledelse

Målgruppe

Personer, der arbejder med grupper som led i projekter, ledelse, undervisning, konsulentbistand m.v. inden for offentlige eller private virksomheder. Personer, der har ansvar for samarbejde, personale- og ledelsesudvikling samt andet grupperelateret arbejde i organisationer.

Formål

At indføre deltagerne i organisationspsykologisk og gruppeanalytisk teori, tænkning og metode som grundlag for at kunne forstå og arbejde med dynamiske kræfter i individ, gruppe og organisation. Endvidere gennem personlig, praktisk og teoretisk forståelse at anvende denne viden i analyse og intervention i forhold til egen rolleudøvelse og i organisatoriske processer.

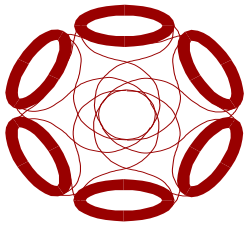
Krav

Deltagerne skal bringe eget arbejde som ledere eller konsulenter i organisationer til supervision og udarbejde en teoretisk opgave med udgangspunkt i eget arbejde. Deltagerne skal under forløbet deltage i en arbejdskonference, hvor udgiften afholdes af den enkelte deltager.

Kvalificering

Uddannelsen er godkendt som grundstammeforløb i Dansk Psykologforenings specialistuddannelse i arbejds- og organisationspsykologi. Efter tilfredsstillende gennemført 3-årigt uddannelsesforløb og godkendt skriftlig opgave udstedes certifikat.

INSTITUT FOR GRUPPEANALYSE I ÅRHUS



GAD: 4-årig gruppeanalytisk diplomuddannelse

Målgruppe

Psykologer, læger og andre faggrupper med en uddannelse, der er relevant for udøvelsen af psykoterapi. Ikke-akademiske faggrupper med særlige kvalifikationer kan i begrænset omfang komme i betragtning. En teoretisk basisviden inden for områderne psykologi, psykiatri og psykoanalyse er nødvendig. Uddannelsens to første år udgøres af GPU.

Formål

Ud over det i GPU nævnte er formålet at give deltagerne en grundig uddannelse i den gruppeanalytiske tænkning og metode, som ikke alene danner grundlag for at kunne arbejde selvstændigt med gruppepsykoterapi efter gruppeanalytiske principper, men også giver mulighed for dybtgående forståelse af gruppen som terapeutisk medium og gruppeprocesser i terapeutiske miljøer.

Krav

I løbet af de første to år, som er fælles med GPU, skal arbejdet med at etablere, sammensætte og lede gruppepsykoterapi bringes til supervision i mindst et år. I løbet af andet år skal egen ambulant, heterogen, analytisk gruppe etableres, og den skal bringes til supervision de to sidste år. Der skal udarbejdes en klinisk/teoretisk opgave.

Kvalificering

Uddannelsen er godkendt af Dansk Psykiatrisk Selskab (DPS), Børne- og Ungdomspsykiatrisk Selskab i Danmark (BUP-DK) og Dansk Psykologforening (DP) og opfylder hovedfagskravene til den specialiserede psykoterapeutuddannelse i DPS/BUP-DK. Efter tilfredsstillende gennemført 4-årig uddannelse og godkendt skriftlig opgave udstedes diplom.

INSTITUT FOR GRUPPEANALYSE I ÅRHUS

Fælles for alle tre uddannelser

Indhold pr. år

Egenterapi i gruppe med 8-10 deltagere (52,5 timer). Supervision af eget gruppepsykoterapeutisk arbejde/organisatorisk arbejde (30 timer). Teoriundervisning i form af seminarer og forelæsninger om gruppeanalytisk og organisationspsykologisk teori og metode samt tilgrænsende emner (39 timer, dog 45 timer på første og andet år for psykologer). Storgruppe (8,75 timer) og plenum (3 timer). Teoriundervisning og supervisionsgrupper sammensættes, så de for psykologer på uddannelsen opfylder Dansk Psykologforenings krav.

Tid

35 tirsdage, kl. 18.30 - 22.00, samt 4 lørdage, kl. 9 – 17, hvert år.

Start

September 2012.

Sted

Århus Universitetshospital Risskov.

Pris

For året 2012/2013: kr. 34.000. For psykologer på GPU dog 35.000. Tilmelding er bindende for et år ad gangen.

Lærere

Læger, psykologer og andre fagpersoner med en gruppeanalytisk og/eller organisationspsykologisk uddannelse. Lærerne er godkendte supervisorer i de psykiatriske selskaber og Dansk Psykologforening.

Ansøgningskema

Downloades fra Instituttets hjemmeside og stiles i udfyldt stand til:

Træningsprogrammet ved IGA, c/o sekretær Charlotte Pedersen, Center for Spiseforstyrrelser, Harald Selmers Vej 66, 8240 Risskov eller sendes som vedlagt fil til charlpde@rm.dk

Ansøgningsfrist tirsdag den 10. april 2012.

Yderligere oplysninger

Se på: www.iga-aarhus.dk, eller hos sekretær Charlotte Pedersen på tlf.: 7847 3311 eller mail: charlpde@rm.dk

EN TANKE – OG TRE ANNONCER

Ved Lars Rasborg

Skal vi fortsat være til alene for dem, der er – eller gerne vil blive – ligesom os? Eller kan vi også give andre noget?

Workshoppen, Adoptionshåndbogen og den forelæsningsrække, som annonceres nedenfor, handler ikke om psykoterapi, og formålet er ikke at få nye medlemmer eller uddannelseskandidater. Det er bud på noget af det, som vi som foreninger og enkeltpersoner kan give psykologer og læger såvel som pædagoger, lærere, forældre og alle andre interesserede – uden at de behøver at blive som os eller forholde sig til, hvad FPAP og medlemsforeningerne er.

WORKSHOP

SUNDE BØRNS PROBLEMER

- når pædagogiske, kognitive og ressourceorienterede metoder ikke virker

I workshoppen præsenteres et koncept for psykologisk vejledning af forældre, pædagoger og lærere i at afhjælpe afgrænsede problemer hos børn og unge.

Konceptet kan desuden anvendes, når man ønsker af afklare eventuelle psykosociale grunde til adfærdstræk, som ellers kan give anledning til mistanke om f.eks. ADHD, Aspergers syndrom eller OCD – og det kan anvendes, når man vil forsøge at afhjælpe problemerne ad psykosocial vej. Endelig kan konceptet anvendes i hjælpen til adopterede børn, der har manglet omsorg før adoptionen.

Metoderne spejling og jeg-støtte står centralt i konceptet. De er velkendte, om end uden navn, i den almindelige omsorg for spæd- og småbørn, men har ellers været reserveret til miljøterapeutisk behandling af svært belastede børn og unge.

Konceptet kan anvendes, hvor forældre kan tilbydes kortere psykologiske rådgivningsforløb, f.eks. i privat psykologisk praksis og i kommunal rådgivning, og hvor pædagoger, lærere m.fl. tilbydes undervisning eller supervision.

Oplæg veksler med dialog om konceptets muligheder. Deltagerne inviteres til at bidrage med deres erfaringer og indfaldsvinkler.

Interesserede vil umiddelbart efter kurset kunne drøfte dannelsen af netværk og træningsgrupper.

Tid & sted: Torsdag den 22. marts 2012 kl. 13.00-16.30 i Fælleshuset, Høffdingsvej 22, 3. sal, 2500 Valby.

Deltagere: Psykologer, læger og andre interesserede.

Underviser: *Lars Rasborg*, cand. psych., specialist i klinisk børnepsykologi, praktiserende psykolog.

Desuden deltager *Henrik Lund-Jacobsen*, speciallæge i almen medicin og gruppeanalytiker, og *Louise Angeloú*, cand. psych., børnepsykiatrien i Region Midt.

Workshoppen bygger på Lars Rasborg: *Sunde børns problemer* (Akademisk Forlag, 2009 og Gyldendals Bogklubber, 2010), *Børn i et løbsk samfund* (Psykolog Nyt, nr. 10/2011) samt *Miljøterapi med børn og unge* (2. udg., Akademisk Forlag, 2007).

Nærmere oplysninger: Lars Rasborg, tlf. 57 80 33 63 eller post@lrpsykolog.dk. Denne annonce findes også på lrpsykolog.dk, dspp.dk og fpap.dk

Pris: Kr. 450,00 inkl. kaffe/te, frugt og chokolade.

Tilmelding er bindende og sker ved at overføre beløbet til reg.nr. 4400, kontonr. 2496321 senest d. 5. marts 2012. Anfør 'Sunde børn' og deltagernavn(e). Samtidig sendes en e-mail mærket 'Sunde børn' til administrator Naja Bonnevie på nb@fpap.dk med oplysning om deltagernavn(e). EAN-faktura fås ved desuden at oplyse arbejdspladsens navn, adresse, EAN-nummer og evt. reference.

Arrangør: Dansk Selskab for Psykoanalytisk Psykoterapi (dspp.dk)

Lars Rasborg bidrager til **ADOPTIONSHÅNDBOGEN** med kapitlet *Spejling og jeg-støtte ved omsorgssvigt*. Bogen udkommer 23. januar 2012 på Hans Reitzels Forlag. Den er redigeret af to adoptivforældre, psykologen Anette Buch-Illing og pædagogen Iben Krarup Høgsberg. Nærmere omtale på reitzel.dk

Børn får psykiatiske diagnoser - en forelæsningsrække i Odense, foråret 2012.

Et stadigt stigende antal børn og unge får i disse år diagnoser som f.eks. ADHD, Aspergers syndrom og OCD (tvangslidelser). Skal årsagerne søges i generne eller i hjernen, i træk ved udviklingen i samfundet, daginstitutionerne og skolerne, eller i barnets relationer til andre mennesker? Forelæsningsrækken belyser de biologiske, samfundsmæssige og psykosociale faktorer, som kan medvirke til de mange diagnoser. Endvidere belyses mulighederne for at løse børnenes problemer ved hjælp af medicin, psykoedukation, specialpædagogik og forældrerådgivning samt ved ændringer af samfundets indretning.

12/4: Barnets psykiatiske forstyrrelser og hjernen ved professor i børne- og ungdomspsykiatri, ph.d. Niels Bilenberg, Syddansk Universitet.

19/4: Barnet i samfundet og dets institutioner ved professor emeritus i socialpsykologi, dr. phil. Per Schultz Jørgensen, DPU, Aarhus Universitet.

26/4: Barnets psyke og sociale relationer ved cand. psych., specialist i klinisk børnepsykologi Lars Rasborg, praktiserende psykolog.

Nærmere oplysninger: Folkeuniversitetet på Syddansk Universitet, fuodense.dk eller Lars Rasborg, post@lrpsykolog.dk

Tilmelding: fuodense.dk

Nordisk Psykoanalytisk Kongres i København

9.-12. august 2012

Den vellykkede og den mislykkede analyse

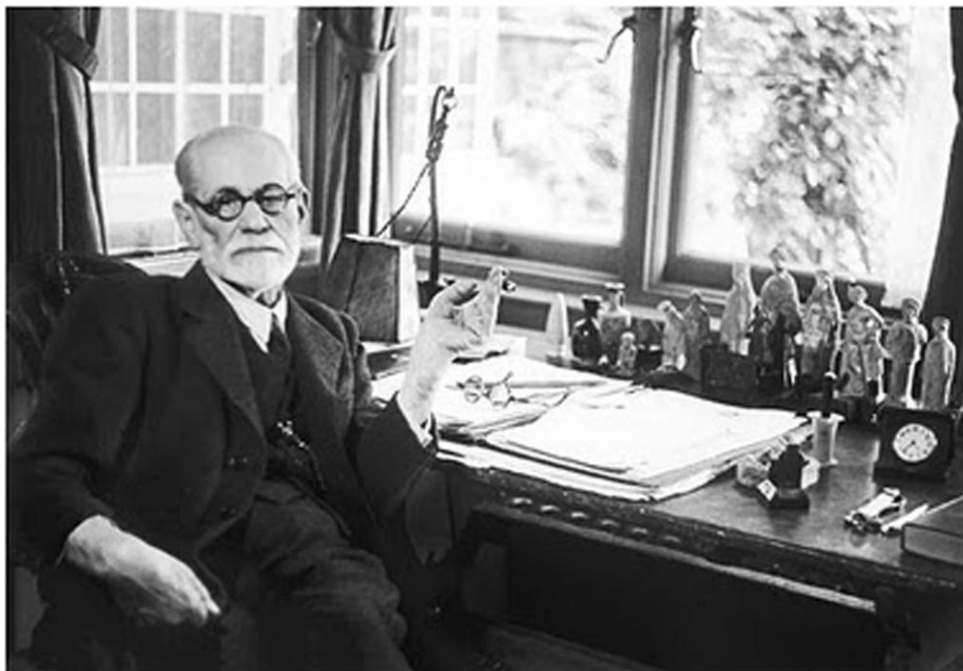
Temaet rækker tilbage til Freuds artikel "Den endelige og uendelige analyse", hvor han diskuterer spørgsmål som: Findes der en naturlig afslutning på en analyse? Er det overhovedet muligt at nå frem til et niveau af psykisk normalitet, som er stabilt, og som kan forebygge fremtidig lidelse? Ad hvilke veje sker helbredelsen? Hvad siger metateorien om de forandringer, som den vellykkede analyse afstedkommer, og indtræffer disse forandringer også i praksis? Disse spørgsmål er stadig aktuelle og lægger op til diskussion af, hvad vi forstår ved et vellykket og mislykket forløb, af den psykoanalytiske proces, af teori om psykopatologi og om gunstige forhold versus forhindringer for en analyse og dens resultat, af idealiseringen af psykoanalysen og af forholdet mellem teori og praksis og teori og empiri. Temaet rækker også frem mod den aktuelle empiriske psykoterapiforskning og spørgsmålet om forskning i og af psykoanalyse, herunder den klassiske casemetode og spørgsmålet om inddragelse af andre metoder.

Kongressen er åben for alle psykoanalytisk interesserede.

Kongresgebyr og tilmeldingsfrist vil i starten af 2012 blive annonceret på

Dansk Psykoanalytisk Selskabs hjemmeside:

www.psykoanalytisk-selskab.dk



Sigmund Freud

FÆLLESFORENINGEN FOR PSYKOANALYTISKE OG ANALYTISKE
PSYKOTERAPIER I DANMARK

ADRESSELISTE DELEGEREDE Januar 2012

Bestyrelsen (venstre kolonne):

Inge Østergård Hansen (DSPBU)
Margrethehåbsvej 73
4000 Roskilde
Tlf. 2082 1370
ih@margrethehaabs-psykologen.dk

Formand

Tove Mathiesen (DSPP)
Lokalpsyk. Center Djursland, Hovedgaden 61
8410 Rønne
Tlf. 7789 6800 / 3539 9111
tove.mathiesen@dadlnet.dk

Helle Østerby Andersen (GAS)
Pebling Dossering 30, 2. tv.
2200 København N
Tlf. 2233 6578
psykolog@helleoesterby.dk

Randi Seidler Andersen (IGA-Kbh.)
Dalbyvej 34 A
4140 Borup
Tlf. 2046 7670
psykolog@randiseidler.dk

Louise Schwartz (IGA-Århus)
Rosenhaven 18
7120 Vejle Ø
Tlf. 4091 6046
Louise.schwartz@hotmail.dk

Frederike Unger (IPP)
Holte Midtpunkt 23, 3.
2840 Holte
Tlf. 4541 1020
f.unger@mail.tele.dk

Henrik Balch (SAP)
Dronning Margrethesvej 12, 1. tv.
4000 Roskilde
Tlf. 2427 5232
henrik@balch.dk

Annette Anbert (DSPBU)
Mosevænget 10
4000 Roskilde.
Tlf. 5752 7757
anbert@post.tele.dk

Bodil Roved (DSPP)
Søvejen 25
4490 Jerslev Sj.
Tlf. 7087 8653
bodil@roved.dk

Marianne Malm (GAS)
Bagsværd Torv 10, 2.
2880 Bagsværd
Tlf. 2844 0677
marianne@malm-psykolog.dk

Hanne Larsson (IGA-Kbh.)
Ryesgade 4, 3. th
2200 København N
Tlf. 6130 7637
larssonhanne@gmail.com

Marie Elbinger Gramstrup (IGA-Århus)
Rugmarken 62
8520 Lystrup
Tlf. 5184 2818
marie@surfpilot.dk

Vibeke Vedel (SAP)
Carl Baggers Allé 23
2920 Charlottenlund
Tlf. 3963 2837
vibekevedel@mail.dk

DSPBU, DSPP, IPP, GAS, SAP, IGA København og Århus

Deadline til næste nummer er fredag d. 15. juni 2012